

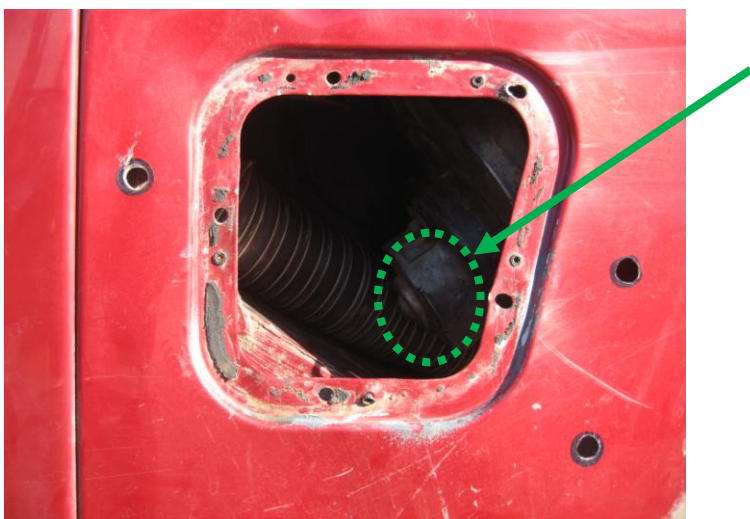
Indledning

En af de – efter min egen mening – mest gedigne og pæneste snorkler til Defenderen er fra Safari Snorkels. Så meget desto ærgerligere, at den faktisk ikke kan monteres på venstrestyrede Defender 300 tdi. Det skriver de engelske forhandlerne i sagens natur desværre ikke så meget om ... men der er en del frustrerede [indlæg](#) om det på Forum.



(Billedet ovenfor er da også af en TDCI Puma)

Det grundlæggende problem er, at blæsermotoren på venstrestyrede modeller sidder netop dér, hvor snorkelens slangestuds stikker ind i forskærmen. Og det er desværre ikke et spørgsmål om få mm, men flere tommer ('the British go Metric ... inch by inch').



Men som du også kan læse på Forum, kan projektet faktisk godt lade sig gøre, hvis du er fiks på fingrene og kan nævne at sætte nedstrygeren i en 2.000 kroners snorkel. Men når man har en Defender har man vel heller ikke fine fornemmelser ...

Denne beskrivelse er ikke en udtømmende vejledning, men beskriver blot hvordan vi selv 'modificerede' snorkelen for at få den på. Til resten af montagen er den medfølgende samleansvisning fin. Du er selv ansvarlig for din egen og bilens sikkerhed, ligesom du selv har ansvaret for de ændringer på laver på snorkel og bil.

Regn med at bruge 6 – 8 timer i ro og omhu, 4 hvis du er hurtig eller dristig.

Montering af beslag på A-stolpen

Først et enkelt ekstra råd som ikke har med slangestudsene at gøre, men med beslaget til A-stolpen:



De medfølgende 5 skruer som bruges til at montere beslaget på A-stolpen, er ikke af god kvalitet. Det lykkedes mig faktisk at trække to af dem over med håndkraft – trods at jeg ikke er atletisk anlagt.

Så overvej at finde nogle gode rustfrie selvskærende skruer i samme dimension – eller køber hullet forsigtigt op med en gevindtap inden. Hvis skruen først er knækket inde i stolpen, kan den kun vanskeligt bores ud, for stolpen er stadig blødere end skruen.

Det kan også anbefales at fjerne den indvendige A-stolpe beklædning før du borer hullerne. Der ligger et kabelbundet bag afdækningen ...

Værktøj og forberedelser

Du skal bruge friske metalbor + boremaskine (borstørrelser står i vejledningen; vi valgte dog ikke at lave de 3 huller i forskærmen større end nødvendigt). Dertil en stor nedstryger og hobbykniv med friske klinger, en fladfil, en patron tætningsmasse og fugepistol samt almindeligt håndværktøj.

Og: Hvis du ikke har en ringnøgle med indbygget skraldemekanisme, så er dette undskyldningen for at anskaffe den. De 3 møtrikker som sikrer snorkelen til siden af forskærm er ikke lette at komme til at dreje rundt, og møtrikken længst oppe i hjørnet af skærmen tager let prisen som 'Årets mest umulige opgave'.

Her er en 13 mm ring-skraldenøgle guld værd !



Demontering af den gamle snorkel og diverse karosseridele er ikke beskrevet i detaljer; her er du bedst hjulpet med den officielle Workshop Manual. Men det er uomgængeligt nødvendigt at fjerne skærmkanten på højre forskærm inden. Den sidder med en snes plasticnitter (minder om Rocut rivets på nedenstående illustration).



Det gør du ved at trykke centerpinden helt ind med en tynd skruetrækker. Herefter kan nitten trækkes ud. Husk at gemme centerpinden. Når skærmkanten og den gamle snorkel er væk, kan du komme til arbejdsområdet gennem spalten.

Så skal du bruge nogle fittings for at lave en ny slangestuds i den rette vinkel. Vi købte følgende dele hos www.teltech.dk (har ingen interesser i firmaet):

- 1 stk. 2½" slangestuds [PGF-103002860](http://www.teltech.dk) til 57,19 inkl. moms
- 1 stk. 2½" kontramøtrik [PGF-205002080](http://www.teltech.dk) til 21,56 inkl. moms
- 2 stk. 2½" pakninger [PGF-G4000008](http://www.teltech.dk) til 2 x 13,75 inkl. moms

Køb også op mod 1 meter af en solid slange; eksempel fra www.slangespecialisten.dk :

- Ø60 mm [indsugningsslange](http://www.slangespecialisten.dk) til 175,-

Endelig skal du have nogle selvskærende skruer og en plasticplade på ca. 15 x 15 cm. Vi skar bunden ud af en brugt klodskasse; den var fin til formålet.

Tilpasning af snorkelen

Fra fabrikkens hånd peger slangestudsens skråt fremad – billedet til venstre. Det er denne vinkel – sammen med blæsermotorens placering – der gør det umuligt at montere snorkelen uden krumspring:



Du skal derfor erstatte studsens med en studs der sidder vinkelret på grundfladen i stedet – som vist på billedet til højre.

Start med at skære den oprindelige studs af og file overfladen på det forhøjede område helt plan. Dernæst udvides hullet så meget at kontramøtrikken kan passere ned i hullet.

Vi valgte at udvide hullet 'bagud', altså i retning mod fordøren for at gå fri af blæsermotor og torpedo / bulkhead:



Så monteres slangestuds, pakninger og kontramøtrik på et stykke plasticplade. Pladen er skåret til så den netop dækker det forhøjede område på snorkelen når møtrikken sættes ned i hullet. Det kan betale sig at lave prøvemonteringer løbende !



Når du er tilfreds, forborer du 4 – 6 huller til selvskærende skruer i pladen – se ovenfor.

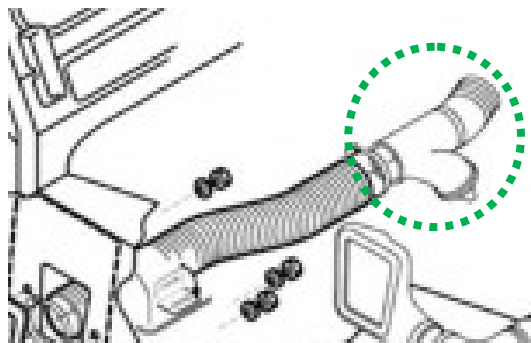
Herefter påfører du samlefladen et generøst lag tætningsmasse:



Studsens monteres og fastgøres med selvskærende skruer. Overskydende tætningsmasse tørres af. Voila – sådan burde den have set ud fra fabrikken.



Fabrikkens samleanvisning anbefaler at man lukker bundventilen af i det T-stykke, som sidder i slangen direkte under luftfilteret:



Det gøres lettest ved at først løsne slangerne og bolte T-stykket helt af. Det sidder med 2 bolte gennem vangen. 10 mm bolthoveder – og 13 mm møtrikker på ydersiden af vangen.

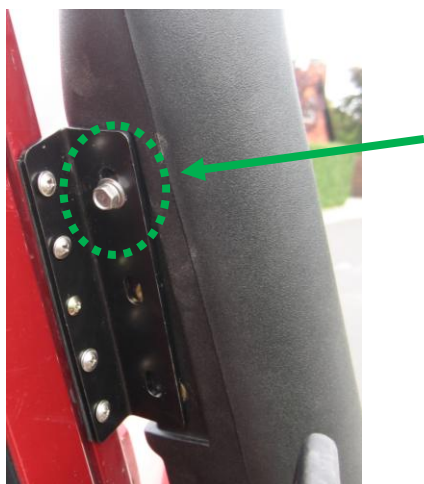
Når du nu har T-stykket oppe alligevel, så prøvemontér slangen på det. Hvis det er en meget stiv en slange du anvender, eller diameteren er lige i underkanten, kan den være vanskelig at få ind over T-stykket. I så fald kan du vælge at slibe vulsten på T-stykket lidt ned. Sørg i så fald for at du gør det på den side, der vender mod snorkelen.

T-stykket monteres og slangerne monteres. Den nye slange trækkes forsigtigt op over torpedoen og ind over blæsermotoren:



Træk slangen helt ud af hullet og kort den af så den stikker ca. 5 cm ud af forskærmen.

Snorkelen monteres med én skrue på A-stolpe-beslaget som styring:



Nu kan du sætte slangen på den nye studs. Men husk at hænge spændebånd og den store gummipakning ind over studs / slange først:



Slangen skubbes tilbage efterhånden som snorkelen kommer på plads. Træk det overskydende længde ned i motorrummet, så slangen ikke bliver knækket sammen.

Nu skal du montere de 3 gevindstag, som holder snorkelen ind til forskærmen.

Til de to huller nærmest forenden af bilen monteres stagene i snorkelen inden de skubbes gennem de forborede huller. Herefter sættes skiver og møtrikker på fra indersiden, og møtrikkerne drejes et par omgange – ikke mere. Du kommer til gennem det hul, som den fjernede skærmkant normalt dækker over.

Det tredje stag – som skal sidde længst bagude og oppe mod forruden skal ikke på snorkelen, da det er praktisk taget umuligt at få møtrikken derop og fange gevindet på staget.

I stedet samles stag, møtrik og spændeskive, listes også op gennem sprækken i skærmen ud gennem hullet i skærmen så det fanger snorkelen indefra. Derefter kan man forsigtigt dreje staget ind i snorkelen (det er en selvlåsende møtrik, så staget skal nok komme i bund):



Alle 3 møtrikker spændes med den famøse 13 mm ring-skraldenøgle. Resten følger samleinstruksjonen. Slut med at montere skærmerkanten igen; plasticnitterne sættes i, hvorefter centerpinden skubbes ind så den ligger i plan med nittehovedet.

God fornøjelse !

Peter Vinter / 6416 og Henrik Bech Vinter / 8006, som også lagde Defender og snorkel til.